



AZƏRBAYCAN RESPUBLİKASININ
İNSAN HÜQUQLARI ÜZRƏ MÜVƏKKİLİ
(OMBUDSMAN)

2026
BAKI



OMBUDSMANIN “ƏLİLLİYİ OLAN ŞƏXSLƏRİN
HÜQUQLARI HAQQINDA” KONVENSIYANIN
HƏYATA KEÇİRİLMƏSİNİN MONİTORİNGİ VƏ
TƏŞVİQİ ÜZRƏ MONİTORİNG QRPUNUN BAKI
ŞƏHƏRİNİN MƏRKƏZİ ƏRAZİLƏRİNDƏ ƏLİLLİYİ
OLAN ŞƏXSLƏR ÜÇÜN İNFRASTRUKTURUN
MÜYƏSSƏRLİYİ İLƏ BAĞLI HƏYATA KEÇİRDİYİ
MONİTORİNGİN NƏTİCƏLƏRİNƏ DAİR

HESABAT

MÜNDƏRİCAT

GİRİŞ.....	3
1. İSTİFADƏ OLUNAN TERMİN VƏ ANLAYIŞLAR.....	4
2. METODOLOGİYA.....	5
3. MONİTORİNG ZAMANI MÜƏYYƏN EDİLƏN FAKTLAR.....	6
4. HÜQUQİ ƏSASLAR VƏ TƏHLİL.....	21
5. NƏTİCƏ.....	25
6. TƏKLİFLƏR.....	26

GİRİŞ

Əlilliyi olan şəxslərin cəmiyyət həyatında tam və bərabər iştirakının təmini üçün infrastrukturun onların istifadəsinə uyğunlaşdırılması BMT-nin “Əlilliyi olan şəxslərin hüquqları haqqında” Konvensiyasının və milli qanunvericiliyin əsas tələblərindəndir.

2023-cü il 9 iyun tarixində “Azərbaycan Respublikasının İnsan hüquqları üzrə müvəkkili (ombudsman) haqqında” Azərbaycan Respublikasının Konstitusiya Qanununa edilmiş dəyişikliyə əsasən, Ombudsman BMT-nin “Əlilliyi olan şəxslərin hüquqları haqqında” Konvensiyasının (bundan sonra - Konvensiya) həyata keçirilməsinin monitorinqi və təşviqi üzrə müstəqil monitorinq mexanizminin funksiyalarını icra edir.

Məlumdur ki, Ombudsmanın da təklifləri nəzərə alınmaqla, 2008-ci il 2 oktyabr tarixində ölkəmiz həmin Konvensiyaya qoşulmuşdur.¹ Müstəqil monitorinq Konvensiyanın 33.2-ci maddəsində təsbit olunmuş mexanizmdir. Eyni zamanda, “Əlilliyi olan şəxslərin hüquqları haqqında” Azərbaycan Respublikası Qanununun 38.4-cü maddəsində Ombudsmanın bu səlahiyyəti təsbit edilmişdir.

Son illərdə ölkəmizdə inklüziv cəmiyyət qurulması sahəsinə xüsusi diqqət ayrılır, əlilliyi olan şəxslər üçün müyəssərliyin təmininə xidmət edən müxtəlif tədbirlər həyata keçirilir. Buna baxmayaraq, əlilliyi olan şəxslər infraqurudan istifadə ilə bağlı müxtəlif çətinliklərlə qarşılaşırlar. Bir sıra açıq məkanlarda, binaların girişlərində pandus və rampaların olmaması, keçidlərdə pilləkənlərə paralel olaraq quraşdırılmış pandusların təhlükəli meyillilik dərəcəsi, bəzi hallarda liftlərin mövcud olmaması və ya istismarda olan avadanlıqların işləməməsi haqqında mütəmadi olaraq mediada məlumatlar yayımlanır, sosial şəbəkələrdə və internet səhifələrində bu mövzu gündəmə gətirilir.

Qeyd olunanları nəzərə alaraq, Ombudsmanın həmin Konvensiyanın həyata keçirilməsinin monitorinqi üzrə fəaliyyəti çərçivəsində ilkin olaraq, müstəqil monitorinq qrupu tərəfindən Bakı şəhərinin mərkəzi ərazilərindəki parklar, keçidlər, həmin obyektlərə yaxın nəqliyyat sistemi, rekreasiya və iaşə obyektlərinə girişlərdəki mövcud vəziyyət müyəssərlik, əlilliyi olan şəxslərin rahat və təhlükəsiz istifadəsi baxımından qiymətləndirilmişdir.

Müstəqil monitorinqin əsas məqsədi infraqurunun müyəssərliyi ilə bağlı mövcud problemlərin müəyyən edilməsi və əlillik əlamətinə görə hər hansı ayrı-seçkiliyə yol vermədən cəmiyyət həyatının bütün sahələrində iştirak etmək üçün əlilliyi olan şəxslərə digər şəxslərlə bərabər imkanlar yaradılmasının təşviq edilməsi olmuşdur. Monitorinqin həyata keçirilməsi zamanı 2026-cı ilin ölkəmizdə “Şəhərsalma və Memarlıq İli” elan edilməsi, həmçinin ölkəmizin Ümumdünya Şəhərsalma Forumunun 13-cü sessiyasına ev sahibliyi etməsi nəzərə alınmışdır.

Monitorinq üçün seçilmiş ərazi arealı Bakı şəhərində həm yerli sakinlər, həm də xarici qonaqlar üçün əsas istirahət obyektləri, şəhərin tarixi simasını əks etdirən məkanları əhatə etmişdir. Dənizkənarı Milli Park, Fəvvarələr meydanı, Qız qalası, Xaqani bağı, Azneft meydanı ətrafındakı ərazilərdə əlilliyi olan şəxslər üçün infraqurunun müyəssərliyi ilə əlaqədar monitorinq həyata keçirilmişdir.

¹ “Əlilliyi olan şəxslərin hüquqları haqqında” Konvensiyaya qoşulmaq barəsində Azərbaycan Respublikasının Qanunu, <https://e-qanun.az/framework/15641>

1. İSTİFADƏ OLUNAN TERMİNLƏR VƏ ANLAYIŞLAR



Əlilliyi olan şəxs - müxtəlif maneələrlə qarşılaşdığı zaman digər şəxslərlə bərabər səviyyədə cəmiyyət həyatında tam və səmərəli iştirakına mane olan sabit fiziki, psixi, əqli və ya hissiyyat pozuntuları olan şəxs

Müəssərlik - iş, təhsil, səhiyyə və digər sosial mühitin, ictimai, nəqliyyat və kommersiya infrastrukturunun əlilliyi olan şəxslərin xüsusiyyətlərinə uyğunluğu

İnklüzivlik - orqanizmin funksiyalarının pozulması faizindən, əlilliyin növündən və insanın həyat fəaliyyətinin məhdudlaşma dərəcəsiindən asılı olmayaraq, yaşadığı yerdə layiqli həyat sürməsi üçün iş, təhsil və digər sosial mühitin və infrastrukturun əlilliyi olan şəxsə müəssərliyinin təmin edilməsi

Pandus – müxtəlif səviyyələrdə olan səthləri əlaqələndirən yastı maili kommunikasiya qurğusu (təkərli oturmaq və arabalardan istifadə edən şəxslərin müxtəlif obyektlərə daxil olmasına imkan yaradır)

Rampa - müxtəlif mərtəbələr (səviyyələr) arasında əlaqə yaradan qurğu (təkərli oturmaq və arabalardan istifadə edən şəxslərin müxtəlif obyektlərə daxil olmasına imkan yaradır)

Təkərli oturmaq – əlilliyi olan şəxslərin yaşı, çəkisi və boyu nəzərə alınmaqla hərəkət imkanlarının təmini üçün verilən mexaniki və ya mühərrikli reabilitasiya vasitəsi

Brayl əlifbası - görmə məhdudiyətli şəxslər üçün yaradılmış əllə toxunaraq oxunan yazı sistemi (Lui Brayl tərəfindən yaradıldığına görə onun soyadı ilə adlandırılıb)

İşarət dili – eşitmə qabiliyyəti tam məhdud olan şəxslərin qollar, əllər və barmaqlardan eyni zamanda istifadə edilməklə fikirlərini ifadə etməsi

Surdotərcümə - eşitmə və nitq qabiliyyəti məhdud şəxslərin informasiya əldə etməsi üçün işarət dili vasitəsilə təqdim olunduğu vizual tərcümə

Tiflotərcümə - görmə qabiliyyəti məhdud şəxslər üçün informasiyanın audio formatda təqdim edilməsi

2. METODOLOGİYA

Ombudsmanın müstəqil monitorinq mandati çərçivəsində həyata keçirilmiş müyəssərliklə bağlı monitorinq edilmiş obyektlərin siyahısına yol-nəqliyyat infrastrukturunu, turizm, rekreasiya, bədən tərbiyəsi və idman obyektləri, o cümlədən yeraltı və yerüstü keçidlər, işıqforlar, istirahət və əyləncə infrastrukturunu, sanitariya qovşaqları, informasiya təminatı üçün quraşdırılan lövhələr və mövcud saytlar daxil olmuşdur.

Müyəssərliyin qiymətləndirilməsi məqsədilə həmin obyektlərdə pandus və rampaların olub-olmaması, mövcud olduğu halda maillik dərəcəsinin təhlükəsiz və sərbəst istifadə üçün uyğunluğuna baxış keçirilmiş, mövcud standartların tələblərinə riayət olunub-olunmaması ilə əlaqədar ölçmə aparılmışdır.

Əlilliyi olan şəxslərin məhdudiyyətsiz hərəkəti üçün müvafiq infrastrukturun təmin edilməsi, istismarda olan obyektlərdə əlilliyi olan şəxslərin ehtiyaclarına müvafiq olaraq standartlara uyğunluğun qiymətləndirilməsi aparılmış, həmçinin görmə, eşitmə və nitq qabiliyyəti məhdud olan şəxslər üçün uyğunlaşma tədbirlərinin həyata keçirilmə səviyyəsi monitorinq edilmişdir.

Monitorinq zamanı texniki vasitələrlə obyektlərin fotoları çəkilməklə qeydiyyatı aparılmış və bu hesabatda həmin materiallar sənədləşdirilmişdir. Eyni zamanda, həmin obyektlərlə bağlı zəruri məlumatların əldə edilməsi üçün söhbətlər aparılmış, internet saytlarına baxış keçirilmişdir.

Əldə edilmiş faktlar mövcud milli və beynəlxalq norma və standartlara əsasən təhlil edilmişdir.

Əlilliyi olan şəxslərin iştirakçılığı:

Konstitusiyaya Qanununun 13-3-cü maddəsinə əsasən, Ombudsmanın müstəqil monitorinq qrupu vətəndaş cəmiyyəti institutlarını, müstəqil ekspertləri və mütəxəssisləri monitorinq qruplarının fəaliyyətinə cəlb edə bilər.

Həyata keçirilmiş monitorinqə əlilliyi olan şəxsləri təmsil edən qeyri-hökumət təşkilatının nümayəndəsi və ekspert qismində "Əlilliyi olan Şəxslərin Müstəqil Həyat Mərkəzi" İctimai Birliyinin sədri Aydın Xəlilov cəlb edilmişdir.

Eyni zamanda, monitorinq zamanı həmin ərazilərdə infraqurudndan istifadə edən əlilliyi olan şəxslərlə (təkərli oturmaqdan istifadə edən) söhbət aparılmış, obyektlərin onların fərdi tələbatlarına uyğunluğu ilə bağlı məlumat əldə edilmişdir.

3. MONİTORİNG ZAMANI MÜƏYYƏN EDİLƏN FAKTLAR

Monitoring zamanı Dənizkənarı Milli Park, həmin ərazidə yerləşən iki iri ticarət obyektinə və mövcud sanitariya qovşaqlar, Qız qalasının ətrafı, Fəvvarələr meydanı, Xaqani bağı, Azneft meydanına baxış keçirilmiş, müəssərlik vəziyyəti qiymətləndirilmişdir.

Əsasən, mühərrikli və mexaniki təkərli oturmaq, əsalardan istifadə edən əlilliyi olan şəxslərin cəmiyyət həyatında müstəqil şəkildə iştirakı üçün infrastrukturun müəssərliyi qiymətləndirilmişdir.

Monitoringin gedişatında təkərli oturmaqdan istifadə edən bir neçə əlilliyi olan və onları müşayiət edən şəxslərin quraşdırılmış pandus və rampalardan istifadədə çətinliklərlə rastlaşdığı müşahidə olunmuşdur.

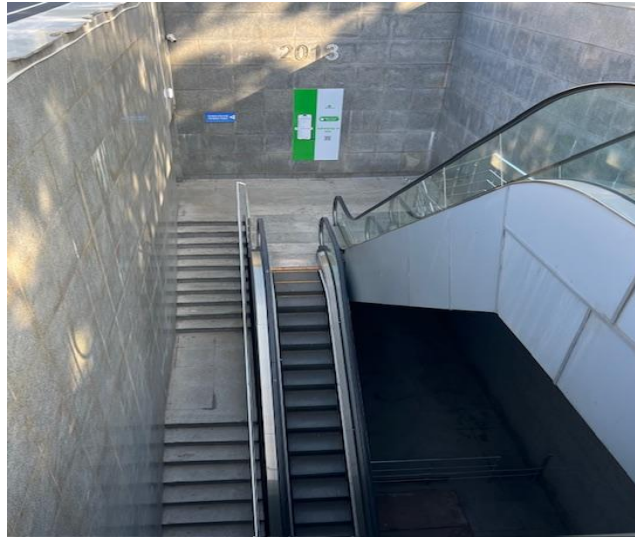
Eyni zamanda, eşitmə, görmə və nitq qabiliyyəti məhdud olan şəxslər üçün də müəssərliyin təmini diqqətdə saxlanılmalıdır. Belə ki, monitoring aparılan ərazilərdə Brayl əlifbasından istifadə, mümkün informasiya-texnologiya vasitələrinin imkanlarından yararlanma, səsli işıqforların fəaliyyət göstərməsi zəruridir. Bu kimi imkanların olmaması özü-özlüyündə əlilliyi olan qrupların sərbəst həyat fəaliyyəti üçün əngəl yaradır.

Monitoring aparılan ərazilərə, xüsusilə Dənizkənarı Milli Parka sənişinlərin gediş-gəlişi üçün bir neçə marşrut avtobusları mövcuddur. Şəhərin mərkəzi ərazilərində əsasən yeni avtobuslar istismara verildiyindən müəssərliyə diqqət yetirilmişdir. Son illərdə istifadəyə verilmiş həmin sənişin avtobuslarında əlilliyi olan şəxslər üçün yerlər ayrılıb və təkərli oturmaqların hərəkəti üçün xüsusi avadanlıqlar (açılan panduslar) mövcuddur. Lakin dayanacaqda qarşısındakı bordürlər təkərli oturmaqlarla sərbəst hərəkətə maneə yaradır. Yeri gəlmişkən, görmə və eşitmə qabiliyyəti məhdud şəxslər, eləcə də bütün sənişinlər və xarici qonaqlar üçün rahat, sərbəst hərəkətin təmini məqsədilə avtobuslarda dayanacaqda adlarının monitorlarda göstərilməsi ilə yanaşı, səsləndirilməsi də vacibdir.

Metrodan istifadə edərək Bulvar ərazisinə keçid üçün müəssərliyin təmini ilə bağlı bildirilməlidir ki, həm nəqliyyat növü olaraq metroda əlçatanlıqla bağlı məhdudiyyətlərin olması, həm də metro çıxışından Bulvar ərazisinə keçmək üçün yeraltı keçiddə yalnız eskalator və pilləkənli girişin mövcud olması həmin qrupa daxil olan şəxslərin tələbatlarına cavab vermir. Bu baxımdan, "Əlçatan metro" layihəsinin icrasının davam etdirilməsi, yeni stansiyalar salınarkən liftlərin quraşdırılması xüsusi əhəmiyyət daşıyır. Lakin əvvəlki dövrlərdə salınmış metro stansiyalarında, o cümlədən "Sahil" stansiyasında Bakı Metropoliteni tərəfindən hazırda tətbiq edilən təcrübədə təkərli oturmaqdan istifadə edən əlilliyi olan sənişinlər üçün 24 saatdan 1 saat öncəyə qədər müəyyən edilmiş nömrə ilə əlaqə saxlayaraq metrodan istifadə edəcəklərini bildirmələri şərtinin tətbiqi² onlar üçün sərbəst hərəkətə məhdudiyyət yaradır. Beləliklə, bu təcrübə Konvensiya və aidiyyəti sahədə mövcud olan hüquqi aktlarda öz əksini tapmış müstəqil həyat tərzini keçirmək, əlillik əlamətinə görə ayrı-seçkiliyə yol verilmədən cəmiyyət həyatının bütün sahələrində iştirak etmək üçün onlara bərabər imkanlar yaradılması kimi tələblərə uyğunlaşdırılmalıdır.

² <https://metro.gov.az/storage/files/file/6683/KQryEyShr7RYJFPIh5slWi55a8BeVmezYd4an3Yq.pdf>

Həmçinin şəxsi avtomobillə Bulvar ərazisinə gələn əlilliyi olan şəxslər üçün yeraltı parkinqin giriş-çığışında uyğunlaşma tədbirlərinin görülməsinə ehtiyac vardır.



Şəkil 1

Əlilliyi olan şəxslər üçün müyəssərliyin təmini sahəsində aktual məsələlərdən biri bəzi yeraltı və yerüstü keçidlərdə yalnız pilləkənlərin mövcudluğu, həmçinin mövcud olan pandusların sərbəst və təhlükəsiz hərəkət üçün uyğun olmaması ilə bağlıdır. Bu vəziyyətdə yeraltı keçidlərdən istifadə həmin şəxslərin kiminsə dəstəyinə ehtiyac duyması və ya sərbəst istifadəyə cəhd etdikləri halda onların sağlamlıqları üçün risk yaranması ilə nəticələne bilər.

Aparılan müşahidələr zamanı müəyyən edilmişdir ki, "Hilton" hotelinin qarşısından Dənizkənarı Milli Parka keçidi təmin edən yeraltı keçiddə pandusun mailliyi (27 dərəcə) normadan həddindən artıq dik olduğuna görə təhlükəsizlik və istifadə rahatlığı baxımından ciddi çətinliklər yaranır. Bu vəziyyət təkərli oturacaqdan istifadə edən şəxslər, müvəqqəti hərəkət məhdudluğu olan şəxslər, ahıl şəxslər, həmçinin uşaq arabası ilə hərəkət edənlər üçün də real risk və maneə yaradır.



Şəkil 2



Şəkil 3

Monitoring zamanı təkərli oturacaqla hərəkət edən xarici qonağın keçiddən istifadə zamanı üzləşdiyi çətinlik qeydə aldığımız çatışmazlıqların praktik təsirini əyani şəkildə təsdiqləyir (Şəkil 4-5). Belə ki, təkərli oturacaqdan istifadə edən ahıl və hərəkət

məhdudiyəti olan şəxsin yanında onu müşayiət edən digər şəxs olmasına baxmayaraq, pandusla hərəkəti mümkün olmadığından onun əsadan istifadə edərək çətinliklə pilləkənlərlə enməyə və qalxmağa məcbur qalması müşahidə edilmişdir.

Qeyd olunanlar nəzərə alınaraq, pandusun müyəssərlik və universal dizayn tələblərinə uyğun şəkildə yenidən layihələndirilməsi və təkmilləşdirilməsi və ya digər zəruri tədbirlərin görülməsi məqsədəuyğun hesab olunur.



Şəkil 4

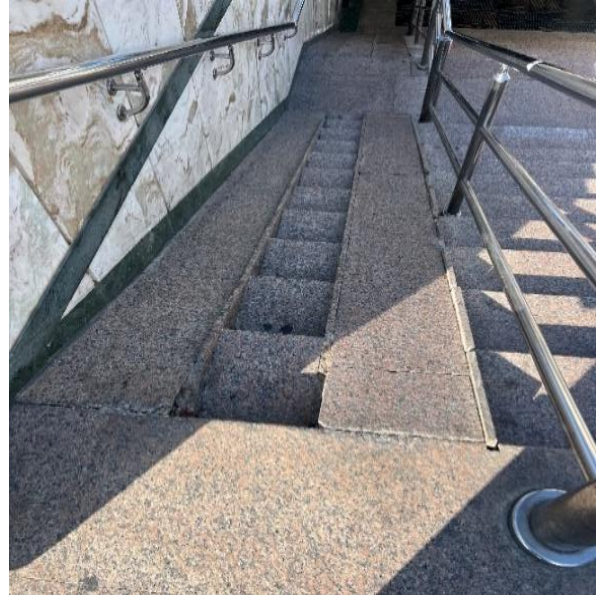


Şəkil 5

Aparılmış monitoring zamanı müəyyən edilmişdir ki, Dənizkənarı Milli Park və Sahil metrosunun girişi arasındakı yeraltı keçiddə quraşdırılan pandus (Şəkil 6) mövcud standartlara cavab vermir, səth örtüyü isə marmərdən istifadə olunması səbəbindən sürüşkən olduğundan təhlükəsiz istifadə üçün uyğun deyil. Həmçinin Dövlət Kukla Teatrı yaxınlığından M.Ə.Rəsulzadə küçəsi və Ağ zanbaqlar parkına keçidi təmin edən yeraltı keçiddə (Şəkil 7) sürüşməyən daşlardan istifadə edilsə də, eyni formada dik mailik olması təkərli oturacaqdan istifadə zamanı narahatlığa səbəb ola bilər.



Şəkil 6



Şəkil 7

Qeyd olunan hallar ictimai nəqliyyat xidmətlərinin əlçatanlıq və bərabər istifadə prinsiplərinə uyğun gəlmir və müvafiq infrastrukturun təkmilləşdirilməsinin zəruriliyini göstərir.

Dənizkənarı Milli Parkda ərazinin xəritəsi və mövcud obyektlərlə bağlı məlumat lövhəsinin təqdim olunması ziyarətçilər üçün müsbət məqam olsa da, məlumatların əlçatanlığının təmin olunması da vacibdir. Belə ki, bu cür məlumat lövhələrinin səsli formatda olması, Brayl əlifbasından istifadə edilməsi, işarət dilində qısa məlumatlandırıcı videoçarxların nümayiş etdirilməsi kimi üsullar tətbiq edilməklə əlçatanlıq təmin edilə bilər.



Şəkil 12

Müsbət hal kimi qeyd olunmalıdır ki, "Park Bulvar" Ticarət və İstirahət Mərkəzinə yan girişdə yerləşən pandus əlçatanlıq tələblərinə cavab verir (maillik – 5 dərəcə) və təhlükəsiz istifadə üçün uyğundur.



Şəkil 13



Şəkil 14

Dənizkənarı Milli Parkda yerləşən həmin ticarət və istirahət mərkəzinə giriş qapısı və liftin girecəyinin eni 80 sm-dir. Nəzərə alınmalıdır ki, təkərli oturacaqdan istifadə edən şəxslərin sərbəst hərəkəti üçün qapı eninin daha çox olması (90 sm), manevr etmək üçün daha geniş liftlərin istismara verilməsi, lift düymələrinin daha aşağıdan quraşdırılması məqsədəuyğundur. Hazırkı vəziyyətdə isə liftin içərisi nisbətən geniş olsa da, girecəyi daha dardır, lakin qapıların yaxınlığında "Liftdən istifadə zamanı üstünlük uşaq və əlil arabalarınındır" məzmunlu lövhəcik yerləşdirilmişdir (Şəkil 15).

Eyni zamanda, Ticarət Mərkəzinin daxilində yerləşən lift düymələrində Brayl əlifbasından istifadə olunmuşdur ki (Şəkil 16), bu da görmə qabiliyyəti məhdud şəxslər üçün əlçatanlığın təmin olunmasına xidmət edir.



Şəkil 15



Şəkil 16

Ticarət Mərkəzində əliliyi olan şəxslər üçün nəzərdə tutulmuş sanitariya qovşağının mövcudluğu barədə məlumat lövhəsi yerləşdirilsə də, faktiki olaraq I, II, III mərtəbələrdə belə bir sanitariya qovşağının fəaliyyət göstərmədiyini müəyyən edilmişdir.



Şəkil 17



Şəkil 18

Eləcə də monitorinq zamanı aşkar edilmişdir ki, Milli Park ərazisində yerləşən ictimai sanitariya qovşaqlarda təkərli oturacaqdan istifadə edən şəxslər, habelə müvəqqəti hərəkət məhdudluğu olan şəxslər üçün müəssəlik təmin edilməmişdir. Sanitariya qovşaqlara girişin yalnız pilləkənlər vasitəsilə olması bu kateqoriyaya aid şəxslərin obyektə daxil olmasını mümkün etmir. Bundan başqa obyektin daxilində hərəkət sahələri ensizdir və sanitariya avadanlıqları normativ tələblərə uyğun şəkildə quraşdırılmamışdır.



Şəkil 19

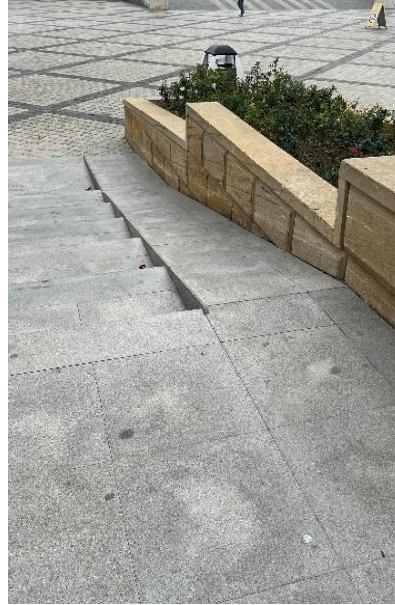


Şəkil 20

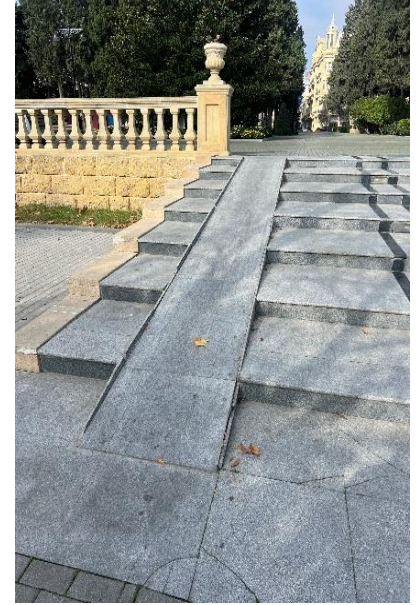
Monitoring prosesi zamanı Dənizkənarı Milli Park ərazisində mövcud pandusların əhəmiyyətli hissəsinin əsasən uşaq arabaları və mikromobil nəqliyyat vasitələri (velosipedlər və elektrik skuterlər) üçün daha uyğun olduğu müəyyən edilmişdir. Aparılmış qiymətləndirmənin nəticələrinə əsasən, mövcud pandusların böyük bir qismi təkərli oturacaqdan istifadə edən şəxslərin ehtiyaclarına cavab vermir.



Şəkil 21



Şəkil 22



Şəkil 23

Belə ki, pandusların normativ tələblərə uyğun olmayan dərəcədə dik olması, kənarlarında təhlükəsizlik məhəccərlərinin mövcud olmaması, eləcə də səthlərinin sürüşkən olması səbəbindən bu panduslardan təkərli oturacaqdan istifadə edən şəxslərin, o cümlədən müvəqqəti və ya daimi dayaq-hərəkət sisteminin pozulması nəticəsində hərəkət məhdudiyəti olan şəxslərin təhlükəsiz və sərbəst şəkildə istifadəsi mümkün deyildir.

Nəzərə alınmalıdır ki, mexaniki və ya mühərrikli təkərli oturacaqlardan istifadə edən əlilliyi olan şəxslər əsasən dayaq-hərəkət sistemi pozuntuları, aşağı və ya yuxarı ətrafların zədələnməsi ilə əlaqədar fiziki məhdudiyətlərlə rastlaşırlar. Hazırkı vəziyyətdə hərəkət məhdudiyətli şəxslərin həmin panduslardan istifadəsi yalnız kiminsə köməyi ilə mümkün ola bilər, bu isə həm onların müstəqil və sərbəst hərəkət etməsini əngəlləyir, həm də onlara dəstək göstərən şəxsdən xüsusi fiziki güc tələb edir. Nəticə etibarilə, qeyd olunan panduslarla bağlı çatışmazlıqlar həmin şəxslərə maneələr yaradır, inklüzivlik və əlçatanlıq tələblərinə cavab vermir.

Aparılmış monitoring zamanı aşkar edilmişdir ki, qeyd olunan ərazidə daha bir pandusun düzgün yerləşdirilməməsi əlçatanlıq və təhlükəsizlik tələblərinə ziddir. Belə ki, aşağıda fotosu verilmiş pandus hərəkət trayektoriyasını tamamlamadan birbaşa oturacaq konstruksiyasına dirənir, kifayət qədər manevr və dönüş sahəsinin olmaması səbəbindən pandusdan istifadə edən şəxslər üçün rahat keçid təmin olunmur. Qeyd olunan hal xüsusilə təkərli oturacaqdan istifadə edən şəxslər, eləcə də uşaq arabaları və müvəqqəti hərəkət məhdudiyəti olan şəxslər üçün ciddi maneə yaradır.



Şəkil 24



Şəkil 25

Bu cür quruluş səbəbindən bu tipli panduslar funksionallığını itirir və faktiki olaraq istifadəsiz vəziyyətə gəlir. Bu çatışmazlıqlar ərazidə infrastrukturun inklüzivliyinə mənfi təsir göstərir və müvafiq normativlərə uyğun olaraq pandusların yenidən planlaşdırılmasını və maneəsiz keçidin təmin edilməsini zəruri edir.

Lakin qeyd olunmalıdır ki, sözügedən ərazidə yerləşən bəzi ictimai iaşə obyektlərində əlilliyi olan şəxslər üçün müyəssərlik təmin edilmişdir. Belə ki, aşağıda təqdim edilən fotolarda obyektin hər iki tərəfdən girişində pandusun mövcudluğu və standartlara uyğun şəkildə quraşdırılması təkərli oturaqdan istifadə edən şəxslərin obyektdə daxil olmasını asanlaşdırır. Bu hal göstərir ki, müvafiq normativ tələblərə əməl edildiyi təqdirdə ərazidə inklüziv və əlçatan infrastrukturun yaradılması mümkündür və bu hal digər obyektlər üçün də müsbət nümunə kimi qiymətləndirilə bilər.



Şəkil 26



Şəkil 27

Əlilliyi olan şəxslər üçün zəruri uyğunlaşma ilə bərabər, həmin əhali qrupunun asudə vaxtının səmərəli keçirilməsi üçün onların digər bütün şəxslərlə bərabər səviyyədə istirahət, əyləncə infrastrukturundan istifadəsinə də şərait yaradılması vacibdir. Məsələn, Xəzər dənizinin sahilinə birbaşa keçid hissəsində ümumiyyətlə müvəqqəti və ya daimi

dayaq-hərəkət sisteminin pozulması nəticəsində əlilliyi olan, təkərli oturacaqdan istifadə edən şəxslər nəzərə alınmamışdır:

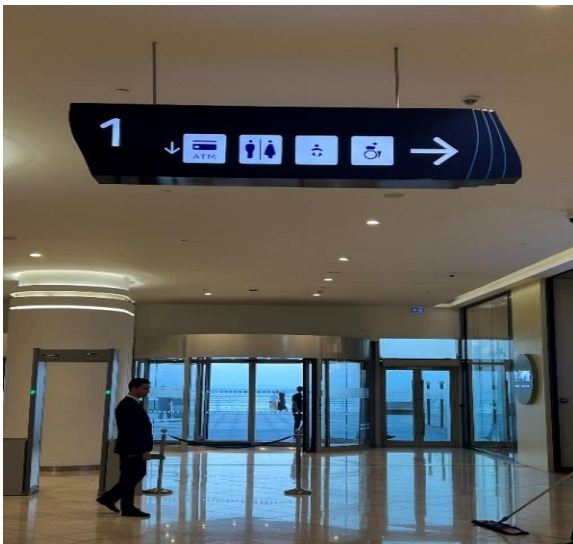


Şəkil 28

Milli Parkın ərazisində monitoring zamanı nəzərə çarpan daha bir məsələ son dövrlərdə intensiv istifadə edilən alternativ nəqliyyat vasitələri kimi elektrik skuter və velosipedlərin hərəkəti üçün ayırıcı zonaların olmasıdır ki, bununla bağlı həm hərəkət, həm də görmə qabiliyyəti məhdud şəxslərin təhlükəsizliyinə xüsusi diqqət yetirilməlidir.

Monitoringdə qeydə alınmış müsbət hallardan biri kimi Dənizkənarı Milli Parkda yerləşən “Dəniz Mall” ticarət mərkəzində müyəssərliyin nəzərə alınmasını qeyd etmək olar.

Monitoring zamanı müəyyən edilmişdir ki, burada məlumatlandırıcı nişanların mövcudluğu, obyekt daxilində kabinlərin genişliyi və sanitariya avadanlıqlarının normativ tələblərə uyğunluğu təkərli oturacaqdan istifadə edən şəxslər, habelə müvəqqəti hərəkət məhdudluğu olan şəxslər üçün maneəsiz və təhlükəsiz istifadə imkanının yaradıldığını göstərir. Mövcud şərait digər ictimai məkanlarda da müyəssər mühitin yaradılması istiqamətində tədbirlərin həyata keçirilməsi üçün uyğun təcrübə kimi qiymətləndirilə bilər.



Şəkil 29



Şəkil 30

Ticarət mərkəzində monitoring zamanı təkərli oturaqdan istifadə edən, spastik iflic diaqnozu ilə əlilliyi müəyyən edilmiş şəxs S.B. ilə aparılmış söhbət zamanı o bildirmişdir ki, ticarət mərkəzinə aparın yolun (Bulvar ərazisi daxilində) müyässərlik baxımından əlverişli olmaması hərəkət zamanı çətinliklər yaradır və bu da təhlükəli olmasına baxmayaraq təkərli oturaqdan istifadə edən həmin şəxsin bəzən avtomobil yolundan istifadə etməsinə məcburiyyət yaradır. Bununla yanaşı, Bulvar ərazisində məhz həmin ticarət mərkəzində müyässər sanitariya qovşağın olması müsbət hal kimi qeyd edilmişdir.



Şəkil 31

Məlum olduğu kimi, təkərli oturaqdan istifadə edən şəxslər eskalatorlardan istifadə edə bilmədikləri üçün pandus da olmadığı hallarda keçidlərdə onların hərəkətini təmin etmək məqsədilə xüsusi qaldırıcı qurğular quraşdırılır.

Aparılmış monitoring zamanı müəyyən edilmişdir ki, "Four Seasons" hotelinin qarşısından Dənizkənarı Milli Parka çıxışı təmin edən yeraltı keçiddə quraşdırılmış qaldırıcı qurğular işlək vəziyyətdə deyil. Həmin qurğuların köhnəlmiş və istifadəyə yararsız vəziyyətdə saxlanması, şəbəkədən ayrılmış vəziyyətdə olması, eyni zamanda, aşağıdakı pilləkəndən sonra yenidən bir neçə pillənin mövcud olması (Şəkil 34) təkərli oturaqla hərəkəti mümkün deyil.



Şəkil 32



Şəkil 33



Şəkil 34

Qeyd olunan keçiddən eyni zamanda İçərişəhər istiqamətinə keçmək üçün də istifadə olunur. Nəzərə alsaq ki, sözügedən ərazi şəhərin mərkəzində yerləşir və gündəlik olaraq bu keçid həm yerli sakinlər, həm də xarici qonaqlar tərəfindən intensiv şəkildə istifadə olunur, həmin keçiddəki qaldırıcı qurğuların işləməməsi təkərli oturacaqdan istifadə edən şəxslər üçün ciddi hərəkət məhdudiyətləri yaradır. Bu hal əlçatanlıq prinsipinin pozulmasına səbəb olmaqla yanaşı, şəhər mühitinin inklüzivliyinə də mənfi təsir göstərir.

Mövcud vəziyyət nəzərə alınaraq, qeyd olunan ərazidə keçidlərdə quraşdırılmış qaldırıcı qurğuların texniki baxışdan keçirilməsi və ən qısa müddətdə bərpa olunaraq istifadəyə verilməsi tövsiyə olunur. Eyni zamanda, gələcəkdə oxşar halların qarşısının alınması məqsədilə bu tip qurğuların mütəmadi texniki nəzarətdə saxlanması və işləkliyinin təmin edilməsi zəruridir.

Aparılmış müşahidə zamanı üzə çıxan digər mənfi məqam isə sözügedən ərazidə quraşdırılmış taktil döşəmələrin universal funksional tələblərə cavab verməməsi ilə bağlıdır.

Məlumdur ki, taktil döşəmələr görmə qabiliyyəti məhdud şəxsləri təhlükə nöqtəsi barədə xəbərdar etmək və ya hərəkət istiqamətini göstərmək üçün nəzərdə tutulur. Lakin aşağıdakı fotolardan da görüldüyü kimi, taktil döşəmənin pandusun üzərində yerləşdirilməsi həm sürüşmə riski yaradır, həm də hər iki qrup, yəni görmə qabiliyyəti məhdud olan və ya təkərli oturacaqdan istifadə edən əliliyi olan şəxslər üçün öz funksional təyinatını itirməsinə səbəb olur. Bu tipli taktil döşəmələr pandusun başlanğıc və son nöqtələrində, təhlükə zonasından əvvəl quraşdırılmalıdır. Eləcə də, relyefli döşəmə örtüyünün rəng kontrastı zəif olduğundan mövcud vəziyyət görmə qabiliyyəti məhdud şəxslərin təhlükəsiz və müstəqil hərəkətini çətinləşdirir.



Şəkil 35



Şəkil 36

Monitoring nəticəsində qeydə alınan müsbət hallardan biri kimi Qız Qalasının qarşısında mövcud olan pilləkənlərin paralelində mövcud olan panduslarda təmir işləri aparılması və daha maili pandusların formalaşdırılması qeyd edilə bilər. Bu dəyişiklik təkərli oturacaqdan istifadə edən, uşaq arabası ilə hərəkət edən və digər hərəkət məhdudiyətli şəxslər üçün ərazinin əlçatanlığının artırılmasına xidmət edir. Bununla belə, pandusun müvafiq normativ tələblərə uyğunluğu və təhlükəsiz istifadəsinin təmin edilməsi məqsədilə mütəmadi texniki nəzarətin aparılması məqsəduyğun hesab edilir.



Şakil 37



Şakil 38

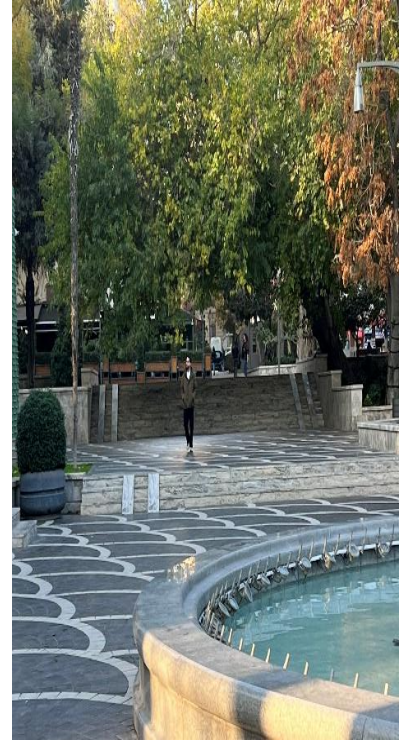
Şəhər mərkəzinin monitorinqi zamanı Fəvvarələr Meydanında əliliyi olan şəxslər üçün yaradılmış şəraitə də baxış keçirilmişdir. Aparılan müşahidələr nəticəsində əksər pilləkənlərdə pandusların mövcudluğu müşahidə edilsə də, onların bir çoxunun funksionallıq və normativ tələblərə uyğunluq baxımından təkmilləşdirilməsinə ehtiyac olduğu qeyd edilməlidir.



Şakil 39



Şakil 40



Şakil 41

Monitoring zamanı t k rli oturacaqdan istifad  ed n  lilliyi olan turistin pandusdan valideyninin k m yi il  istifad  etməy   alıřdıęı (řekil 42), lakin h min pandusla h r k t m mk n olmadıęından onların f rqli istiqam t se m y  m cbur qaldıqları m řahid  olunmuřdur. H min ř xsl r monitoring qrupunun  zvl ri il  s hb t zamanı ř h r m rk zində g zinti zamanı panduslardan istifad  il  baęlı  t nlik yařadıqlarını bildirmiřl r.



řekil 42

Eyni zamanda, bir sıra ictimai iař  obyektl rin  n nd  m vcud olan pandusların normativ t l bl r  cavab verm diyi m řahid  olunmuřdur. B zi hiss l rd   mumiyy tl  pandusların olmaması v  ya natamam formada planlama, el c  d  pandusun eninin az olması m  yy n edilmiřdir.



řekil 43



řekil 44

H m inin Az rbaycan kinoteatrına giriř yalnız pill k nl r vasit sil  olduęundan t k rli oturacaqdan istifad  ed n  lilliyi olan, el c  d  m v qq ti fiziki m hdudiy ti olan ř xsl r h min obyekt  s rb st v  m st qil ř kild  daxil olmaq imkanından m hrum olurlar. Bu da onların asud  vaxtının t řkili, istirah t v  m d ni h yatda iřtirak h quqlarını h yata ke irməsi   n man e yaratmıř olur.



Şakil 45

Bundan başqa, Fəvvarələr Meydanında yerləşən ictimai sanitariya qovşağının önünə gedən hissədə pandus quraşdırılsa da (Şakil 46), obyektə giriş yalnız pilləkənlər vasitəsilə mümkündür (Şakil 48). Yuxarıda sadalanan problemlərin burada da təkrarlanması səbəbindən qeyd olunan kateqoriyaya aid şəxslər üçün obyektin istifadəsi əlçatan deyil.



Şakil 46



Şakil 47



Şakil 48



Şakil 49

Monitoring zamanı qeyd  alınmıř m sb t n mun lərd n biri kimi son ill rd  yened nqurma iřləri aparılmıř Xaqani baęı  razisində pill k nl rin m asir  slubda, araba il  h r k t  imkan yaradacaq maillik d r c sində d yiřdirilm sini qeyd etmək olar.



řakil 50

4. HÜQUQİ ƏSASLAR VƏ TƏHLİL

Beynəlxalq öhdəliklər:

BMT-nin “Əlilliyi olan şəxslərin hüquqları haqqında” Konvensiyasının 9-cu (Müəssərlik) maddəsinə əsasən, əlilliyi olan şəxslərə müstəqil həyat tərzini keçirmək və həyatın bütün aspektlərində hərtərəfli iştirak etmək imkanının yaradılması üçün iştirakçı dövlətlər əlilliyi olan şəxslərin, digərləri ilə bərabər səviyyədə, fiziki mühit, nəqliyyat, informasiya və rabitədən, o cümlədən informasiya-kommunikasiya texnologiyaları və sistemlərindən, habelə həm şəhər, həm də kənd rayonlarında əhaliyə açıq olan və ya ona təqdim olunan digər obyekt və xidmətlərdən istifadəsinin təmin olunması üçün zəruri tədbirlər görürlər. Bu baxımdan, əlilliyi olan şəxslər ayrı-seçkiliyə məruz qalmadan bərabər səviyyədə obyektlərdən istifadə üçün şəraitlə təmin edilməlidir.

Həmin maddənin 2-ci hissəsinin b bəndi isə əhaliyə açıq olan və ya ona təqdim olunan obyekt və xidmətləri təklif edən özəl müəssisələrin əlilliyi olan şəxslərin onlardan istifadə edə bilməsi üçün bütün cəhətləri nəzərə almalarını təmin etməyi dövlətin öhdəliklərindən biri kimi müəyyən edir.

Qeyd edilmiş sonuncu norma nəzərə alınmaqla, aidiyyəti qurumlar tərəfindən monitorinqin həyata keçirildiyi ərazilər üzrə özəl müəssisələrin bu sahədə tədbirlər görməsinə nəzarət edilməsi və davamlı maarifləndirmə işinin aparılması zəruridir.

Konvensiyanın müstəqil həyat tərzini və yerli icmaya cəlb olunmaya həsr edilmiş 19-cu maddəsi isə əlilliyi olan şəxslərin cəmiyyətdən təcrid olunmasına və ya seqregrasiyasına yol verilməməsi, ümumilikdə bütün əhali üçün nəzərdə tutulan xidmətlərdən və kollektiv istifadə obyektlərindən əlilliyi olan şəxslərin bərabər dərəcədə istifadə imkanının olmasını və onların ehtiyaclarına cavab verməsini nəzərdə tutur.

Hər kəs kimi əlilliyi olan şəxslərin də mədəni həyatda iştirak etməsi, onların asudə vaxtının və istirahətinin təşkili, turizm, rekreasiya, idman imkanlarından istifadəsi Konvensiyanın 30-cu maddəsinin (Mədəni həyatda iştirak, asudə vaxtın və istirahətin təşkili və idmanla məşğul olma) tələblərinə uyğun şəkildə təmin edilməlidir.

2024-cü ildə BMT-nin Əlilliyi olan Şəxslərin Hüquqları üzrə Komitəsi Azərbaycan hökumətinin növbəti dövrü hesabatı ilə bağlı Yekun Müşahidələrində ölkə qanunvericiliyində infrastruktur obyektləri və nəqliyyatla bağlı standartların aydın şəkildə müəyyən olunduğunu, lakin bununla yanaşı bir sıra bina və strukturların bu tələblərə cavab verməsi istiqamətində müvafiq tədbirlərin həyata keçirilməsinə ehtiyacın olması ilə bağlı tövsiyələr verilmişdir.⁴

Milli qanunvericiliyin tələbləri:

“Əlilliyi olan şəxslərin hüquqları haqqında” Azərbaycan Respublikası Qanununda istifadə edilmiş əsas anlayışlardan biri kimi əlilliyi olan şəxslərə müəssərlik iş, təhsil,

⁴ <https://docs.un.org/en/crpd/c/aze/co/2-3> (p. 6)

səhiyyə və digər sosial mühitin, ictimai, nəqliyyat və kommersiya infrastrukturunun həmin şəxslərin xüsusiyyətlərinə uyğunluğunu ehtiva edir.⁵

Həmin Qanunun 12-ci maddəsində (Müəssərlik üçün şərait yaradılması) göstərilmişdir ki, dövlət əlilliyi olan şəxslərə müstəqil həyat tərzini keçirmək və həyatın bütün aspektlərində hərtərəfli iştirak etmək imkanının yaradılması üçün, onların digərləri ilə bərabər səviyyədə fiziki mühit, nəqliyyat, informasiya və rabitədən, o cümlədən informasiya-kommunikasiya texnologiyaları və sistemlərindən, əhaliyə açıq olan və ya təqdim olunan digər obyekt və xidmətlərdən istifadəsinin təmin olunması üçün zəruri tədbirlər görür.

Bundan əlavə, həmin Qanunun 13-cü maddəsində infrastruktur obyektlərinin layihələndirilməsi və tikintisi zamanı əlilliyi olan şəxslərin tələbatının nəzərə alınması ilə bağlı göstərişlər, 14-cü maddədə isə müvafiq icra hakimiyyəti orqanları, müəssisələr və təşkilatlar tərəfindən onların tabeliyində olan yol-nəqliyyat, rabitə, informasiya, mədəniyyət, məişət və digər sosial infrastruktur obyektlərinin əlilliyi olan şəxslərin istifadəsi üçün əlabatan uyğunlaşdırılması öz əksini tapmışdır.

Əlilliklə bağlı ehtiyacların layihələndirmə və tikinti prosesində nəzərə alınması ilə bağlı tələblər Azərbaycan Respublikasının Şəhərsalma və Tikinti Məcəlləsində (bundan sonra - Məcəllə) də mövcuddur. Məcəllənin 57.2.7-ci maddəsinə əsasən, əlilliyi olan şəxslərin və hərəkət imkanları məhdud digər şəxslərin infraqurukturlardan sərbəst istifadə etməsi üçün əlabatan uyğunlaşma təmin edilməlidir (xüsusən də ümumi istifadə üçün nəzərdə tutulmuş tikinti obyektlərində).⁶

Məcəllənin 62-ci maddəsi isə pilləkənlər, pilləkən qəfəsləri, alaqapı çıxış və girişləri, dəhlizlər, açıq keçidlər, rampalar və liftlərin hərəkət üçün rahat və təhlükəsiz olmasını və onlardan əlilliyi olan şəxslərin istifadəsi üçün əlabatan uyğunlaşdırılmanın təmin edilməsini nəzərdə tutur.

Azərbaycan Respublikası Nazirlər Kabinetinin "İnfraquruktur obyektlərinin əlilliyi olan şəxslərin istifadəsi üçün əlabatan uyğunlaşdırılması Qaydası"nın təsdiq edilməsi barədə 2021-ci il 5 noyabr tarixli 340 nömrəli qərarı hər hansı obyektin əlilliyi olan şəxs üçün əlabatan uyğunlaşdırılmasının qaydasını müəyyən edir. Həmin Qərarla əlilliyi olan şəxslərin tələbatlarının nəzərə alınması ilə əlaqədar layihələndirmə və tikinti mərhələsində Fövqəladə Hallar Nazirliyinin, istismarda olan obyektlərin əlabatan uyğunlaşdırılmasında isə yerli icra hakimiyyəti orqanlarının dövlət nəzarətini həyata keçirməsi təsbit olunmuşdur.⁷

Azərbaycan Respublikası Nazirlər Kabinetinin 2019-cu il 11 sentyabr tarixli "İnfraquruktur obyektlərinin və yaşayış binalarının layihələndirilməsi və tikintisi zamanı əlilliyi olan şəxslərin tələbatının nəzərə alınmasına, istismarda olan infraquruktur

5 "Əlilliyi olan şəxslərin hüquqları haqqında" Azərbaycan Respublikasının Qanunu, <https://e-qanun.az/framework/39591>

6 Azərbaycan Respublikasının Şəhərsalma və Tikinti Məcəlləsi, <https://e-qanun.az/framework/46958>

7 "İnfraquruktur obyektlərinin əlilliyi olan şəxslərin istifadəsi üçün əlabatan uyğunlaşdırılması Qaydası"nın təsdiq edilməsi barədə Qərar, <https://e-qanun.az/framework/48503>

obyektlərinin və yaşayış binalarının əlilliyi olan şəxslərin istifadəsi üçün ağlabatan uyğunlaşdırılmasına nəzarət Qaydası”nın təsdiq edilməsi haqqında Qərarında infrastruktur obyektlərinin və yaşayış binalarının istismar zamanı əlilliyi olan şəxslərin istifadəsi üçün ağlabatan uyğunlaşdırılmasını təmin etmək məqsədilə yerli icra hakimiyyəti orqanları tərəfindən yarımildə ən azı bir dəfə monitorinqin aparılması nəzərdə tutulmuşdur.⁸

Müstəqil monitorinqin aparıldığı obyektlər Səbail və Nəsimi rayon icra hakimiyyətlərinin ərazisini əhatə etmişdir. Bu baxımdan, yuxarıda qeyd edilən Qərara əsaslanmaqla, fotolarda göstərilmiş obyektlər, habelə digər ərazilər üzrə vizual və instrumental baxışın keçirilməsi, əlilliyi olan şəxslərin istifadəsinə yararlı olmayan obyektlərin siyahısının tərtib edilməsi və yenidənqurma işləri üçün təkliflərin hazırlanması tövsiyə olunur.

"Dövlət Şəhərsalma Norma və Qaydaları. Şəhər, qəsəbə və kənd yaşayış məskənlərinin planlaşdırılması və tikilib abadlaşdırılması" (AzDTN 2.6-1) 8.24-cü bəndinə əsasən, məskunlaşma rayonlarında ahıllar və əlilliyi olan şəxslər üçün sosial xidmət müəssisələrinin, tibb müəssisələrinin və əhalinin kütləvi toplandığı digər təşkilatların yerləşdiyi yerlərdə əlilliyi olan şəxslər üçün mexaniki təkərli oturmaqların hərəkətinə imkan yaratmaq məqsədi ilə xüsusi gediş yolları nəzərdə tutulmalıdır. Bu yollar boyu şaquli maneələrin (bordür daşları və çıxıntılar) hündürlüyü 5 sm-dən yuxarı olmamalıdır. Dik (100 ‰-dən yuxarı) qısa rampların, həmçinin səki və piyada yolların uzununa mailliyinin 50 ‰-dən yuxarı olmasına yol verilmir. 30-60 ‰ mailliyi olan yollar boyu, hər 100 m-dən bir, uzunluğu 5 m-dən az olmayan üfüqi sahələr qurulmalıdır.⁹

Yuxarıdakı fotolardan da görüldüyü kimi, bu tələblər bir sıra hallarda pozulmuş, bordür daşlarının hündür olması təkərli oturacaqdan istifadə edən şəxslərin sərnəşin nəqliyyatından istifadə üçün dayanacaqdan hərəkət etməsinə maneə yaratmışdır.

8.25-ci bənddə isə qeyd edilmişdir ki, pilləkən və panduslarla təchiz olunmuş müxtəlif səviyyədə yerləşən piyada keçidlərini sürətli hərəkət yollarında, sürətli tramvay xətlərində və dəmir yollarında hər 400-800 m-dən; fasiləsiz hərəkətli magistral küçələrdə isə hər 300-400 m-dən bir nəzərdə tutmaq lazımdır.

Faktiki vəziyyətdə keçidlərin sayı normal olsa da, panduslarda əlillik vəziyyətinə mütənasib uyğunlaşma mövcud deyildir.

Bundan əlavə, Azərbaycan Respublikasının Dövlət Şəhərsalma və Arxitektura Komitəsi Kollegiyasının 2025-ci il 29 iyul tarixli Qərarı ilə təsdiq edilmiş "Çoxfunksiyalı binalar və komplekslər. Layihələndirmə normaları"na əsasən, əlilliyi olan şəxslərin vestibüllərə, liftlərə, ictimai təyinatlı yerləşmələrə və mənzillərə maneəsiz girişi və çıxışı təmin edilməli; binanın girişində, dəhlizlərdə, liftə və tullantı borusuna yaxınlaşmaq üçün döşəmələrin səviyyə fərqləri olan yerlərdə panduslar (yaxud təkərli oturacaq təyin

⁸ "İnfrastruktur obyektlərinin və yaşayış binalarının layihələndirilməsi və tikintisi zamanı əlilliyi olan şəxslərin tələbatının nəzərə alınmasına, istismarda olan infrastruktur obyektlərinin və yaşayış binalarının əlilliyi olan şəxslərin istifadəsi üçün ağlabatan uyğunlaşdırılmasına nəzarət Qaydası", <https://e-ganun.az/framework/43256>

⁹ "Dövlət Şəhərsalma Norma və Qaydaları. Şəhər, qəsəbə və kənd yaşayış məskənlərinin planlaşdırılması və tikilib abadlaşdırılması" (AzDTN 2.6-1), <https://e-ganun.az/framework/10957>

olunmuş əlilliyi olan şəxslərin hərəkəti üçün qaldırıcı qurğular), eləcə də əlilliyi olan şəxslər üçün digər qurğular nəzərdə tutulmalıdır.¹⁰

Əlçatan və inklüziv nəqliyyat xidmətlərinin təqdim olunması Azərbaycan Respublikası Prezidentinin 2025-ci il 30 yanvar tarixli Sərəncamı ilə təsdiq edilmiş “Bakı şəhərində və ətraf ərazilərdə nəqliyyat infrastrukturunun təkmilləşdirilməsinə dair 2025–2030-cu illər üçün Dövlət Proqramı”nda təsbit edilmişdir.¹¹ İctimai nəqliyyatın və infrastrukturun müxtəlif sosial qruplara, xüsusilə əlilliyi olan və yaşlı insanlara uyğunlaşdırılması, həmçinin əhalinin 500 m radiusda ictimai nəqliyyata çıxış imkanını təmin etməklə, onların nəqliyyat xidmətlərindən faydalanmasının təmin olunması, habelə uşaqlar, əlilliyi olan şəxslər və qocalar üçün təhlükəsiz hərəkətin və nəqliyyat xidmətlərinə əlçatanlığın təmin edilməsi məqsədilə aidiyyəti işlər görülməsi Dövlət Proqramında nəzərdə tutulmuşdur.

Azərbaycan Respublikası Rəqəmsal İnkişaf və Nəqliyyat Nazirliyinin Kollegiyası tərəfindən 2025-ci il 30 oktyabr tarixində qəbul edilmiş “Avtomobil nəqliyyatı xidməti haqqında müqavilənin bağlanması üçün müntəzəm marşrutlar üzrə avtomobil nəqliyyatı xidməti göstərəcək avtomobil nəqliyyatı vasitələrinə dair tələblər”in təsdiq edilməsi haqqında Qərar da bu baxımdan zəruri tələbatları müəyyənləşdirmişdir.¹² Belə ki, müntəzəm marşrutlar üzrə xidmət göstərən avtomobil nəqliyyatı vasitələrində əlilliyi olan şəxslər üçün mexaniki və ya avtomatik üsulla açılan pandusların olması, təkərli oturmaqlarla bağlı məlumat verilməsi üçün düymələrin olması, xüsusilə həmin kateqoriya üçün salonda ayrılmış yerlərdə yumşaq arxalığın mövcudluğu, hərəkət sabitliyinin təmini üçün qoşalaşmış təhlükəsizlik kəmərlərinin olması, görmə və eşitmə qabiliyyəti məhdud şəxslərin növbəti dayanacaq məntəqəsi barədə məlumatlandırılması üçün monitor və səs sisteminin olması tələb olaraq müəyyənləşdirilmişdir.

Bundan əlavə, qeyd edilməlidir ki, Dənizkənarı Bulvar İdarəsinin fəaliyyətinin təmin edilməsi haqqında Azərbaycan Respublikası Prezidentinin Fərmanına uyğun olaraq, Dənizkənarı Mili Park ərazisində stasionar və daşınar sanitariya qovşaqlarının işini təşkil etmək Dənizkənarı Bulvar İdarəsi tərəfindən həyata keçirilir.¹³ Milli Parkın ərazisində sanitariya qovşaqlarda ümumiyyətlə hərəkət məhdudiyətli şəxslərin sərbəst istifadə imkanlarının olmaması nəzərə alınmaqla, hazırkı vəziyyətdə daha çevik tədbirlərin görülməsi üçün daşınar sanitariya qovşaqların istismara verilməsi və Park Bulvarda mövcud infrastrukturun istifadəyə verilməsi məqsədəuyğundur.

Eyni zamanda, qeyd edilənlərin nəzərə alınması yolu ilə ağlabatan uyğunlaşmanın həyata keçirilməsi həmçinin ahıllar, sağlamlığında problem olan və ya müvəqqəti hərəkət məhdudiyəti yaranan şəxslər, uşaq arabalarından istifadə edən valideynlər və s. üçün də təhlükəsiz və rahat hərəkəti təmin edəcəkdir.

10 “Çoxfunksiyalı binalar və komplekslər. Layihələndirmə normaları”, <https://e-qanun.az/framework/60341>

11 “Bakı şəhərində və ətraf ərazilərdə nəqliyyat infrastrukturunun təkmilləşdirilməsinə dair 2025–2030-cu illər üçün Dövlət Proqramı”, <https://e-qanun.az/framework/58857>

12 “Avtomobil nəqliyyatı xidməti haqqında müqavilənin bağlanması üçün müntəzəm marşrutlar üzrə avtomobil nəqliyyatı xidməti göstərəcək avtomobil nəqliyyatı vasitələrinə dair tələblər”in təsdiq edilməsi haqqında Qərar, <https://e-qanun.az/framework/60826>

13 “Dənizkənarı Bulvar İdarəsinin fəaliyyətinin təmin edilməsi haqqında” Azərbaycan Respublikası Prezidentinin Fərmanı, <https://e-qanun.az/framework/39663>

5. NƏTİCƏ

Monitorinqin nəticələrinə əsasən, Bakı şəhərinin mərkəzində yerləşən, həm sakinlər, həm də turistlər üçün ən çox ziyarət edilən istirahət parklarından olan Dənizkənarı Milli Park, habelə Fəvvarələr meydanı ətrafındakı ərazilərdə əlilliyi olan şəxslərin hüquqları və fərdi tələbatlarının nəzərə alınması üçün müəyyən işlər görülsə də, həmin obyektlərdə müyəssərliyin təmini, xüsusilə təkərli oturacaqdan istifadə edən şəxslərin sərbəst hərəkəti üçün bir sıra uyğunlaşdırma tədbirləri həyata keçirilməlidir.

Müşahidələr onu deməyə əsas verir ki, Bakı şəhərinin monitorinq aparılmış mərkəzi ərazilərində panduslar quraşdırılmışdır, lakin onların standartlara uyğunluğunda çatışmazlıqlar vardır. Ümumilikdə bu cür obyektlərdə pillələr vahid ölçüdə olmalı, hündürlük müvafiq normativ tələblərə uyğun təşkil edilməli, pillə səthləri sürüşməyə qarşı materiallarla təmin olunmalı və pillə kənarları kontrast rənglərlə işarələnməlidir.

Eyni zamanda, hərəkət təhlükəsizliyini təmin etmək üçün pilləkənlərin və pandusların hər iki tərəfində sabit və təhlükəsiz məhəccərlərin quraşdırılması zəruridir. Layihələndirmə prosesləri zamanı gələcəkdə şəhərdə tikilməsi nəzərdə tutulan yeraltı və yerüstü keçidlərdə uyğun ölçülü liftlərin quraşdırılması da bu sahəyə müsbət təsir edəcək, inklüziv şəhər mühitinin formalaşdırılması və ictimai məkanlardan hamı üçün bərabər istifadə imkanlarının yaradılmasına töhfə verəcəkdir.

Bundan əlavə, nəqliyyat infrastrukturunun inkişafı ilə bağlı strategiyaya uyğun olaraq, Bakı şəhərinin piyada yönümlü şəhər perspektivindən qiymətləndirilməsi, piyadaların sərbəst və təhlükəsiz hərəkətinin təmin edilməsi aktualıq kəsb edir. Bu kontekstdə alternativ nəqliyyat vasitələrinin (elektrik skuteri və velosipedlər) hərəkəti üçün ayırıcı zonalar digər hərəkət iştirakçılarının gəzinti imkanlarını məhdudlaşdırmamalıdır. Xüsusilə, dayaq hərəkət sistemi pozuntuları və digər səbəblərdən hərəkət imkanları məhdud olan, təkərli oturacaqdan istifadə edən şəxslərin nəzərə alınması vacibdir.

Sərnişin avtobuslarının müyəssərliyinə diqqət edilməsi, davamlı texniki baxış və sürücülərin əlilliyi olan şəxslərə xidmət göstərilməsi üçün davamlı təlimlərə cəlb edilməsi təcrübəsi davam etdirilməlidir. Yeri gəlmişkən, həmin avtobuslarda dayanacaqların adlarının monitorda göstərilməsi ilə bərabər səsli formada sərnişinlərə çatdırılması məqsədilə texniki baxımdan nəzarətin gücləndirilməsi lazımdır.

Ümumiyyətlə, pandusların quraşdırılması prosesində həmin əhali qrupunun iştirakının təmini, əlilliyi olan şəxslərin birbaşa iştirakı və ya tövsiyələri nəzərə alınmaqla layihələndirmə və tikinti işlərinin aparılması həyata keçirilərsə, problemlərin qarşısı əhəmiyyətli dərəcədə alınmış olar.

Yenidənqurma işləri zamanı əlilliyi olan şəxslərin hüquqları və bütün tələbatlarının nəzərə alınması vacib olduğundan, sanitariya qovşaqların pilləkənləri ilə yanaşı pandus və ya rampaların quraşdırılması, yaxud daşınar sanitariya qovşaqların istifadəyə verilməsi məqsəduyğun hesab olunur.

BMT-nin Ümumdünya Şəhərsalma Forumunun 13-cü Sessiyasının Bakı şəhərində keçirilməsi nəzərə alınmaqla, hesabatda qeyd edilən məsələlərə xüsusi diqqət yetirilməsi, beynəlxalq təşkilatlar tərəfindən qiymətləndirmə, habelə turistlərin rahatlığı baxımından infrastrukturun təkmilləşdirilməsi istiqamətində tədbirlərin görülməsi xüsusi əhəmiyyət daşıyır.

“Azərbaycan 2030: sosial-iqtisadi inkişafa dair Milli Prioritetlər” sırasında 2-ci milli prioritet kimi nəzərdə tutulmuş dinamik, inklüziv və sosial ədalətə əsaslanan cəmiyyətin reallaşdırılması üçün ölkəmizdə əlilliyi olan şəxslər üçün sərbəst hərəkət imkanlarının yaradılması və onların cəmiyyət həyatında bərabər şəkildə iştirakı üçün qeyd edilən uyğunlaşma tədbirlərinin görülməsi zəruridir.

6. TƏKLİFLƏR

- Müyəssərliklə bağlı (pandus və rampaların, girəcəklərin ölçüləri və s.) daha konkret göstəriciləri əhatə edən və icrası məcburi olan vahid yeni standartların hazırlanması;
- Əlilliyi olan şəxslər üçün müyəssər infrastrukturun quraşdırılması üçün zəruri maliyyə vəsaitinin ayrılması;
- Uyğunlaşma tədbirlərinin təcillik baxımından ardıcılığının müəyyənləşdirilməsi;
- Keçidlərdə müyəssərliyin təmini, liftlərin quraşdırılması, fərdi qaldırıcı qurğuların işlək vəziyyətdə saxlanması və istifadəsinə dair məlumat lövhələrinin quraşdırılması;
- Əlilliyi olan şəxslərin nəqliyyat vasitələrinin parklanması üçün ayrılan yerlər barədə vizual informasiyanın təmini və bu yerlərlə bağlı nəzarətin artırılması;
- Tikinti və yenidənqurma işləri zamanı əlilliyi olan şəxslərin ehtiyaclarının nəzərə alınması ilə əlaqədar cavabdeh qurumlar tərəfindən nəzarətin gücləndirilməsi;
- Əlilliyi olan şəxslər üçün müyəssər obyektlərin şəhər üzrə marşrutunu əks etdirən platformanın yaradılması və ya naviqasiya proqramlarına bununla bağlı əlavələr edilməsi;
- Monitorinq aparılmış ərazi üzrə ictimai nəqliyyatının mövcud növlərində (avtobus, metro, qatar, taksi), eləcə də gələcəkdə Bakı şəhərində tramvay xətlərinin çəkilməsi ilə bağlı layihələndirmə işlərində əlilliyi olan şəxslərin nəzərə alınması;
- Aidiyyəti qurumların əməkdaşları üçün davamlı maarifləndirmə işinin aparılması;
- Əlilliyi olan şəxslərin və onları təmsil edən QHT-lərin layihələndirmə, tikinti proseslərində birbaşa iştirakının təmin edilməsi;
- Mövcud olan məlumatlandırıcı lövhələrin, o cümlədən sənişin avtobuslarında növbəti dayanacaq məntəqələrinin adlarının monitorda göstərilməsi və səs sistemi ilə bildirilməsinə nəzarətin gücləndirilməsi;
- İctimai obyektlərdə, görmə qabiliyyəti məhdud şəxslərin ehtiyaclarına uyğun olaraq, tiflotərcüməçilərin və ya tiflomüşaiyyəti olan lövhələrin, eşitmə qabiliyyəti məhdud şəxslərin ehtiyaclarına uyğun olaraq, surdotərcüməçilərin və ya surdomüşaiyyəti olan informasiya lövhələrinin təşkili;
- Rəsmi internet səhifələrində müyəssərliyin təmini üçün zəruri tədbirlərin görülməsi;
- Səsli işıqforların geniş tətbiqi;
- Ətraf mühitin mühafizəsinə və alternativ enerjiden istifadəyə dəstək məqsədilə yerüstü keçidlərdə ağlabatan uyğunlaşma ilə yanaşı, günəş panellərinin quraşdırılması;
- Beynəlxalq təcrübədə mövcud standartlara, dünya üzrə müyəssərlik baxımından müsbət nümunə kimi qəbul edilən şəhərlərin praktikasına müvafiq olaraq uyğunlaşdırma tədbirlərinin görülməsi;
- Şəhər infrastrukturunda əlilliyi olan şəxslərin ehtiyaclarına uyğun müyəssər şərait yaradılması üçün süni intellektin imkanlarından istifadə edilməsi.

**Azərbaycan Respublikasının
İnsan Hüquqları üzrə Müvəkkili
(Ombudsman)**

Rəsmi internet sahifəsi: www.ombudsman.az

“Facebook”: ombudsman.az

“X”: az_ombudsman

“Instagram”: ombudsman_azerbaijan

“YouTube”: Ombudsman of Azerbaijan

“Telegram”: OmbudsmanAZ Səbinə Əliyeva

“WhatsApp”: OmbudsmanAZ Səbinə Əliyeva

Çağrı Mərkəzi: 916

Tel/Fax: (+99412) 493 74 22, (+99412) 498 23 65

Elektron poçt: ombudsman@ombudsman.az
apparat@ombudsman.az

AZ 1000, Bakı şəhəri, Üzeyir Hacıbəyli 80, II Ala Qapı